

azur 640H

Music server / Music-Server

User's manual / Bedienungsanleitung



Cambridge Audio

INHALTSVERZEICHNIS

Einleitung.....	3
Endbenutzer-Lizenzvereinbarung.....	4
Haftungsbeschränkung.....	5
Vorsichtsmaßnahmen.....	6
Wichtige Sicherheitshinweise.....	7
Anschlüsse an der Rückseite des Geräts.....	8
Bedienelemente an der Vorderseite.....	10
Fernbedienung.....	11
Einführung in AudioFile.....	13
Inbetriebnahme des 640H.....	14
Sonderfunktionen des 640H.....	19
Vernetzen des 640H.....	24
Netzwerk-Anschlüsse.....	26
Netzwerk-Dateiaustausch.....	28
Kundenspezifische Systeme.....	31
Produkt-Upgrades.....	31
Fehlersuche und Fehlerbehebung.....	32
Technische Daten.....	33

EINLEITUNG

Vielen Dank für Ihren Kauf dieses 640H Music-Servers, dem neuesten Mitglied der Azur Serie von Cambridge Audio. In den letzten paar Jahren hat die rasante Entwicklung auf dem Gebiet der Festplattentechnologie und der komprimierten Audioformaten, wie z.B. MP3 und AAC, die Art und Weise revolutioniert, wie wir Musik hören und speichern. Trotz dieses technischen Fortschritts gibt es bisher jedoch keine Lösung, die echte audiophile Wiedergabestandards mit einem Server mit hoher Speicherkapazität in einem einzigen kostengünstigen Paket vereint. Das ändert sich mit der Einführung des 640H mit AudioFile™, worin Sie uns hoffentlich zustimmen. Es handelt sich dabei um ein Paket firmeneigener, eingebetteter Software, die entwickelt wurde, um die Speicherung, Übertragung und Wiedergabe von Musik in einem echten HiFi-Umfeld zu steuern.

Wissenswertes zu diesem Gerät

AudioFile tritt erstmals im 640H Music-Server in Erscheinung, wo Sie hochwertige Musikwiedergabe genießen können, wie Sie sie von Cambridge Audio erwarten können, und zwar zusammen mit einer großzügigen 160 GB Festplatte in AV-Qualität und einem Hochgeschwindigkeits-CD-Brenner. Auf einer so großen Festplatte können ca. 300 Alben unkomprimiert für höchste Tonqualität gespeichert werden.

Andere Funktionen sind unter anderem eine HiFi-DAC-Karte, die die gleiche Wolfson DAC-Technologie und symmetrische Filterstufe mit virtueller Masse wie in unseren Azur CD-Playern verwendet, ein audiophiler Ringkerntrafo in Übergröße, wo die meisten Wettbewerber nur ein PC-Netzteil verwenden, und nicht weniger als sieben linear geregelte Netzteile für alle kritischen Audiostufen, DAC, "Clock" usw.

Sobald Ihre Musik in einem unkomprimierten oder komprimierten MP3-Format gespeichert ist (bei dem Sie die Komprimierungsstufe wählen können), können Sie Ihre ganz persönliche Musikbibliothek für Musikzusammenstellungen für den Hausgebrauch anlegen, auf eine CD brennen oder auf tragbare Media-Player übertragen. Tauschen Sie unkomprimierte oder komprimierte Musikdateien über ein verkabeltes oder ein Funknetzwerk aus und geben Sie die Musik von Ihrem PC oder Mac (die in Programmen wie iTunes™ oder Windows Media Player gespeichert sind) oder anderen Netzwerkgeräten über den 640H wieder.

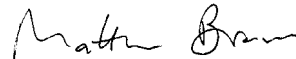
Der 640H kann auch über verkabelte oder Funknetzwerktechnologie mithilfe von Ethernet/WiFi-Adaptern zu und von anderen Geräten auf AudioFile-Basis in Ihrem Haus oder Ihrem PC/Max streamen. Eingebautes Internet-Radio gibt Ihnen weltweiten Zugriff auf Sender. Auch bietet der 640H im Gegensatz zu einem PC praktisch ein sofortiges Ein- und Ausschalten aus dem Standby-Modus.

Für umfassende Bildschirmenüs wird empfohlen, dass Sie Ihren 640H an ein Fernsehgerät (über Composite-, S-Video- oder VGA OSD-Ausgänge) anschließen. Eine Azur Navigator Fernbedienung für alle Funktionen des 640H ist beigelegt und zeichnet sich durch ihr attraktives Design und ihre leichte Handhabung aus.

Schließlich sind für eine nahtlose Integration in Mehrraum-Unterhaltungssysteme ein Control-Bus-Ein-/Ausgang sowie ein IR-Sendeingang und RS232C eingebaut.

Der 640H ist wie alle Geräte nur so gut, wie das System, an das er angeschlossen ist. Gehen Sie deshalb beim Verstärker, bei den Lautsprechern oder bei den Kabeln keine Kompromisse ein. Ganz besonders empfehlen wir Ihnen natürlich die Verstärker aus der Azur Serie von Cambridge Audio, die dieselben hohen Qualitätsanforderungen erfüllen wie dieses Gerät. Ihr Händler hält für Sie qualitativ hochwertige Verbindungskabel von Cambridge Audio bereit, mit denen Sie die Möglichkeiten Ihres Systems optimal ausnutzen können.

Danke, dass Sie sich die Zeit zum Lesen dieses Handbuchs nehmen. Wir empfehlen, dass Sie es für künftigen Gebrauch aufbewahren.



Matthew Bramble
Technischer Direktor

ENDBENUTZER-LIZENZVEREINBARUNG ("EULA")

Sie haben ein Gerät ("GERÄT") gekauft, das Software unter Lizenz von Cambridge Audio von mindestens einem Software-Lizenzgeber (Cambridge Audios "SOFTWARE-LIEFERANTEN") enthält.

Solche Software-Produkte sowie damit verbundene Medien, gedrucktes Material und "online" oder elektronische Dokumentation ("SOFTWARE") sind nach internationalem Recht und internationalen Abkommen zu geistigem Eigentum geschützt. Die SOFTWARE wird lizenziert, nicht verkauft. Alle Rechte vorbehalten.

VERWENDEN SIE DAS GERÄT NICHT, WENN SIE MIT DIESER ENDBENUTZER-LIZENZVEREINBARUNG ("EULA") NICHT EINVERSTANDEN SIND. WENDEN SIE SICH STATTDESSEN SOFORT AN CAMBRIDGE AUDIO FÜR ANWEISUNGEN ZUR RÜCKGABE DES UNBENUTZTEN GERÄTS HINSICHTLICH RÜCKERSTATTUNG. JEDE VERWENDUNG DER SOFTWARE, EINSCHLIESSLICH UNTER ANDEREM DIE VERWENDUNG DES GERÄTS, WIRD ALS EIN ANNAHME DIESER EULA (BZW. RATIFIZIERUNG EINES VORHERIGEN EINVERSTÄNDNISSES) INTERPRETIERT.

SOFTWARE-LIZENZVERGABE. Diese EULA gibt Ihnen folgende Lizenzrechte:

- **VERWENDUNG.** Sie dürfen die SOFTWARE nur auf diesem GERÄT verwenden.
- **KEINE FEHLERTOLERANZ.** Die SOFTWARE ist nicht fehlertolerant. Cambridge Audio hat eigenständig bestimmt, wie die SOFTWARE im GERÄT zu verwenden ist. Und die SOFTWARE-LIEFERANTEN haben sich auf Cambridge Audio verlassen, ausreichende Tests zur Eignung der Software für diesen Zweck durchzuführen.
- **KEINE GARANTIE AUF DIE SOFTWARE.** Die SOFTWARE wird "WIE GESEHEN" und mit allen Fehlern zur Verfügung gestellt. Das gesamte Risiko hinsichtlich zufrieden stellender Qualität, Leistungsgenauigkeit und Anstrengungen (einschließlich Vermeidung von Fahrlässigkeit) liegt bei Ihnen. Es wird auch keine Garantie gegen Störungen übernommen, die Ihren Genuss der SOFTWARE oder einen Verstoß dagegen beeinträchtigen. Wenn Sie Garantien hinsichtlich des GERÄTS oder der SOFTWARE erhalten haben, so stammen diese Garantien nicht von und sind daher auch nicht bindend für die SOFTWARE-LIEFERANTEN.

- **KEINE HAFTUNG BEI BESTIMMTEN SCHÄDEN.** Soweit rechtlich zulässig, schließen die SOFTWARE-LIEFERANTEN jegliche Haftung für indirekte, Sonder-, Folge- oder Nebenschäden aus, die sich aus der Verwendung oder im Zusammenhang mit der Verwendung bzw. der Leistung der SOFTWARE ergeben. Diese Beschränkungen gelten auch, wenn die oben genannten Rechtsmittel ihren wesentlichen Zweck verfehlen. In keinem Fall haften die SOFTWARE-LIEFERANTEN für einen Betrag über zweihundertundfünfzig US-Dollar (250,00 USD) hinaus.
- **EINSCHRÄNKUNGEN ZU REVERSE ENGINEERING, DECOMPILIERUNG UND DISASSEMBLIERUNG.** Ein Reverse Engineering, eine Dekompilierung oder Disassemblierung der SOFTWARE darf nur und ausdrücklich innerhalb des anwendbaren Rechts uneingeschränkt dieser Einschränkung erfolgen.
- **SOFTWARE-TRANSFER EINGESCHRÄNKT ZULÄSSIG.** Sie können dauerhaft Rechte unter dieser EULA als Teil eines permanenten Verkaufs oder einer permanenten Übertragung des GERÄTS übertragen, und das auch nur dann, wenn der Empfänger voll mit dieser EULA einverstanden ist. Wenn die SOFTWARE als Upgrade für dieses Gerät zu Verfügung steht, muss jede Übertragung auch vorherige Versionen der SOFTWARE umfassen.
- **AUSFUHRBESCHRÄNKUNGEN.** Sie erkennen an, dass die SOFTWARE amerikanischen und europäischen Ausfuhrbestimmungen unterliegt. Sie erklären sich bereit, alle anwendbaren internationalen und nationalen Gesetze zu befolgen, die für die SOFTWARE gelten, einschließlich der amerikanischen Ausfuhrbestimmungen sowie Einschränkungen für Endbenutzer, Endbenutzung und Ziel, die die USA und andere Staaten vorschreiben.
- **NUTZUNGSEINSCHRÄNKUNGEN.** Dieses GERÄT ist nicht für die Verwendung in medizinischen, lebensrettenden oder lebenserhaltenden Anwendungen gedacht und es wird keine Haftung jedwelcher Art weder von Cambridge Audio noch von den SOFTWARE-LIEFERANTEN für jedwelchen Ausfall des GERÄTS übernommen, wenn es auf solche Art eingesetzt werden sollte.

HAFTUNGSBESCHRÄNKUNG

Cambridge Audio garantiert Ihnen, dass dieses Produkt keine Material- und Herstellungsfehler (wie im Folgenden näher erläutert) aufweist. Cambridge Audio repariert oder ersetzt (nach der freien Entscheidung von Cambridge Audio) dieses Produkt oder ein eventuelles defektes Teil in diesem Produkt. Die Garantiedauer kann in den einzelnen Ländern unterschiedlich sein. Wenn Sie Fragen zu der Garantie haben, wenden Sie sich bitte an Ihren Händler. Bewahren Sie den Kaufnachweis immer auf.

Wenn Sie Garantieleistungen in Anspruch nehmen möchten, wenden Sie sich bitte an den von Cambridge Audio autorisierten Händler, bei dem Sie das Produkt gekauft haben. Sollte dieser Händler nicht in der Lage sein, Ihr Cambridge Audio-Produkt zu reparieren, kann dieser das Produkt an Cambridge Audio oder eine autorisierte Cambridge Audio-Kundendienststelle zurücksenden. Das Produkt muss entweder in der Originalverpackung oder einer Verpackung, die einen gleichwertigen Schutz bietet, versandt werden.

Sie müssen einen Kaufnachweis in Form einer Kaufurkunde oder einer quitierten Rechnung vorlegen, wenn Sie einen Anspruch auf Garantieleistungen geltend machen. Aus diesem Kaufnachweis muss abzulesen sein, dass sich das Produkt im Garantiezeitraum befindet.

Diese Garantie wird ungültig, wenn (a) die bei der Herstellung angebrachte Seriennummer bei diesem Produkt geändert oder entfernt wurde oder (b) dieses Produkt nicht bei einem von Cambridge Audio autorisierten Händler gekauft wurde. Wenden Sie sich an Cambridge Audio oder den lokalen Cambridge Audio-Vertrieb in Ihrem eigenen Land, um sicher zu stellen, dass Ihre Seriennummer nicht geändert wurde und/oder dass Sie bei einem von Cambridge Audio autorisierten Händler gekauft haben.

Die Garantie gilt nicht für kosmetische Schäden oder Schäden durch höhere Gewalt, Unfälle, unsachgemäße Behandlung, Unachtsamkeit, kommerziellen Einsatz oder durch Änderungen des Produkts bzw. von Teilen des Produkts. Diese Garantie umfasst keine Schäden durch unsachgemäßen Betrieb, unsachgemäße Wartung oder Installation oder durch Reparaturen, die von anderen Personen als von Cambridge Audio oder einem Cambridge Audio-Händler oder einem autorisierten Kundendienstmitarbeiter, der von Cambridge Audio für das Ausführen von Garantieleistungen befugt ist, vorgenommen werden. Durch jede nicht autorisierte Reparatur wird diese Garantie unwirksam. Diese Garantie gilt nicht für Produkte, die verkauft werden AS IS (WIE SIE SIND) oder WITH ALL FAULTS (MIT ALLEN FEHLERN).

DIE HAFTUNGSANSPRÜCHE DES BENUTZERS BESCHRÄNKEN SICH AUF DIE IN DIESER GARANTIE ENTHALTENEN REPARATUREN ODER ERSATZLEISTUNGEN. CAMBRIDGE AUDIO HAFTET NICHT FÜR ZUFÄLLIGE ODER FOLGESCHÄDEN DURCH DIE VERLETZUNG IRGEND EINER AUSDRÜCKLICHEN ODER IMPLIZITEN GARANTIE BEI DIESEM PRODUKT. AUßER DORT, WO DIES GESETZLICH UNTERSAGT IST, IST DIESE GARANTIE EXKLUSIV UND TRITT SIE AN DIE STELLE ALLER ANDEREN AUSDRÜCKLICHEN ODER IMPLIZITEN GARANTIEEN, WELCHER ART AUCH IMMER, EINSCHLIEßLICH, ABER NICHT BESCHRÄNKT AUF, VERKAUFSGARANTIE UND FUNKTIONSGARANTIE FÜR EINEN PRAKTISCHEN ZWECK.

Einige Länder und US-Staaten erlauben keinen Ausschluss oder keine Beschränkung von zufälligen oder Folgeschäden bzw. impliziten Garantien, so dass die oben genannten Ausschlüsse für Sie eventuell nicht gelten. Diese Garantie erteilt Ihnen spezifische gesetzliche Rechte; es ist auch möglich, dass Sie andere Rechtsansprüche haben, die in jedem Staat und jedem Land anders aussehen können.

SICHERHEITSVORKEHRUNGEN

Kontrolle der Netzanschlussleistung

Bitte lesen Sie zu Ihrer eigenen Sicherheit die folgenden Anweisungen sorgfältig durch, bevor Sie dieses Gerät an das Stromnetz anschließen.

Kontrollieren Sie, dass an der Rückseite des Gerätes die richtige Netzspannung angegeben ist. Wenn Ihre Netzspannung von der angegebenen Spannung abweicht, nehmen Sie bitte Kontakt mit Ihrem Händler auf.

Dieses Gerät funktioniert nur mit der Netzspannung und dem Spannungstyp, die/der auf der Rückseite des Gerätes angegeben ist. Wenn das Gerät an eine anders ausgelegte Stromversorgung angeschlossen wird, kann es beschädigt werden.

Schalten Sie das Gerät aus, wenn es nicht verwendet wird, und benutzen Sie es nicht ohne eine entsprechende Erdung. Um die Gefahr eines elektrischen Schlags zu verringern, darf die Abdeckung (oder die Rückseite) des Geräts nicht entfernt werden. Im Gerät befinden sich keine Teile, die vom Benutzer gewartet bzw. repariert werden können. Überlassen Sie die Wartung qualifiziertem Fachpersonal.

Das Symbol mit dem Blitz und der Pfeilspitze in einem gleichseitigen Dreieck weist den Benutzer auf das Vorhandensein von nicht isolierter "gefährlicher Spannung" im Inneren des Produkts hin, die ausreichend stark sein kann, um die Gefahr eines elektrischen Schlags für Personen darzustellen.



Das Ausrufungszeichen in einem gleichseitigen Dreieck weist den Benutzer darauf hin, dass die mit diesem Produkt gelieferte Dokumentation wichtige Betriebs- und Wartungsanweisungen für das Gerät enthält.

Dieses Produkt erfüllt die europäische Niederspannungsrichtlinie (73/23/EU) und die Richtlinien über die Elektromagnetische Verträglichkeit (EMV) (89/336/EU), wenn es in Übereinstimmung mit diesem Handbuch verwendet und installiert wird. Damit das Produkt diese Richtlinien auch in Zukunft erfüllt, darf bei diesem Gerät nur Zubehör von Cambridge Audio verwendet werden, und die Wartung muss von qualifizierten Kundendienstmitarbeitern ausgeführt werden.



Die durchgestrichene Abfalltonne auf Rädern ist das Symbol der Europäischen Union, das das getrennte Sammeln von Elektro- und Elektronikgeräten anzeigt. Dieses Gerät enthält elektrische und elektronische Teile, die wiederverwendet, recycelt oder wiedhergestellt werden können und nicht mit unsortiertem normalem Restabfall entsorgt werden dürfen. Bitte geben Sie das Gerät zurück oder wenden Sie sich für weitere Informationen an Ihren Fachhändler, von dem Sie dieses Gerät gekauft haben.



WICHTIGE INFORMATIONEN FÜR IHRE SICHERHEIT

Bitte nehmen Sie sich einen Moment Zeit und lesen Sie diese Hinweise durch, bevor Sie Ihren Azur 640H installieren; dadurch erhalten Sie die optimale Leistung, und Sie verlängern die Lebensdauer Ihres Geräts. Wir empfehlen unbedingt, alle Anweisungen gut durchzulesen, alle Warnhinweise genau zu beachten, und das Handbuch für spätere Zwecke sicher aufzuheben.

Das Gerät ist als "Class 1" eingestuft und muss an einer Wandsteckdose mit einem Erdungsleiter angeschlossen werden.

Bitte achten Sie darauf, die Schutzvorrichtung des gepolten bzw. geerdeten Steckers nicht zu beschädigen. Ein gepolter Stecker hat zwei Stifte, von denen einer breiter als der andere ist. Ein geerdeter Stecker hat zwei Stifte sowie einen Erdungsstift. Der breite Stift bzw. Erdungsstift dient Ihrer Sicherheit. Wenn der mitgelieferte Stecker nicht in Ihre Steckdose passt, wenden Sie sich bitte an einen Elektriker, um sich die veraltete Steckdose austauschen zu lassen.

Das Gerät muss in einer Art und Weise installiert werden, die ein Abziehen des Netzsteckers von der Netzsteckdose (oder einem Gerätestecker an der Rückseite des Geräts) ermöglicht. Verlegen Sie das Stromkabel nicht so, dass jemand darauf treten kann, oder dass es durch andere in der Nähe befindliche Gegenstände beschädigt werden kann.

Dieses Gerät muss auf einer festen, ebenen Oberfläche aufgestellt werden. Stellen Sie das Gerät nicht in einen abgeschlossenen Hohlraum, also nicht in einen Bücherschrank oder in eine Vitrine. Jedes an der Rückseite offene Teil der Wohn Einrichtung (zum Beispiel ein speziell für Anlagen entworfenes Regal) ist jedoch gut geeignet.

Dieses Gerät hat eine leistungsstarke Processing-Engine, die natürlich Wärme erzeugt. Das Außenchassis wird daher heißer als das anderer HiFi-Komponenten. Das ist ganz normal und wirkt sich nicht auf die Leistung oder Sicherheit des Geräts aus.

Bitte gewährleisten Sie genug Raum zur Belüftung (mindestens 10 cm Freiraum rundum zum Gerät). Stellen Sie keine Objekte auf das Gerät. Stellen Sie es nicht auf einen Läufer/Teppich oder eine andere weiche Oberfläche, und decken Sie die Lüftungsgitter für den Lufteinlass oder -auslass nicht ab. Das Gerät darf nicht in der Nähe von Wärmequellen wie Heizungen, Heizspeichern, Öfen oder anderen Wärme ausstrahlenden Quellen (wie z.B. Verstärkern) installiert werden. Stellen Sie nicht mehrere Geräte übereinander. Das Gerät darf nur in einem Hohlraum, wie z.B. einem Bücherschrank oder einem Schrank, betrieben werden, wenn ausreichende Belüftung gewährleistet ist. In einem 19-Zoll-Regal mindestens einen Abstand von einer Gerätegröße zwischen den Geräten einhalten.

WARNHINWEIS - Dieses Gerät darf nicht mit Regen oder Feuchtigkeit in Kontakt kommen, da sonst die Gefahr eines Brands oder eines elektrischen Schlags

besteht. Tropfwasser, Spritzwasser oder andere Flüssigkeiten dürfen nicht an das Gerät gelangen. Mit Flüssigkeit gefüllte Gegenstände, wie z.B. eine Vase, dürfen deshalb nicht auf dem Gerät abgestellt werden. Sollte dennoch Flüssigkeit in den Verstärker gelangen, schalten Sie das Gerät sofort aus, trennen Sie es von der Netzspannung, und fragen Sie Ihren Händler um Rat.

Sie reinigen das Gerät, indem Sie das Gehäuse mit einem feuchten, nicht fuselnden Tuch abwischen. Verwenden Sie keine Reinigungsflüssigkeiten, die Alkohol, Ammoniak oder Scheuermittel enthalten. Verwenden Sie bei oder in der Nähe Ihres 640H keine Spraydosen.

Achten Sie darauf, dass keine kleinen Teile durch die Lüftungsgitter fallen können. Sollte dennoch ein kleines Teil in das Gerät gelangt sein, schalten Sie es sofort aus, trennen Sie es von der Stromversorgung, und fragen Sie Ihren Händler um Rat.

Wenn Sie dieses Gerät über einen längeren Zeitraum nicht benutzen möchten, schalten Sie es auf Standby und ziehen Sie den Stecker aus der Steckdose. Auch bei einem Gewitter sollten Sie das Gerät immer von der Stromversorgung trennen.

Schalten Sie das Gerät aus und ziehen Sie den Stecker aus der Steckdose, wenn das Gerät für längere Zeit nicht benutzt werden soll. Auch bei einem Gewitter sollten Sie das Gerät immer von der Stromversorgung trennen.

Achten Sie auf "Geisterbilder" bzw. "Einbrennen" bei Plasma-Bildschirmen, wenn Sie den 640H verwenden. Schalten Sie die Bildschirmanzeige immer mit der "I/O"-Taste aus, wenn Sie das Menüsystem nicht zur Änderung von Einstellungen usw. verwenden. LCD- oder herkömmliche CRT-Fernsehergeräte leiden nicht unter diesem Problem.

Bitte überlassen Sie alle Wartungs- und Reparaturarbeiten qualifizierten Fachkräften. Solche Wartungs- und Reparaturarbeiten sind erforderlich, wenn das Gerät beschädigt wurde (z.B. am Netzstecker oder am Netzkabel), wenn Flüssigkeit oder ein Gegenstand in das Gerät gelangt ist, wenn das Gerät Regen oder Feuchtigkeit ausgesetzt war, wenn es nicht normal funktioniert, oder wenn es fallen gelassen wurde.

Wenn die Anleitung zur Fehlersuche und Fehlerbehebung in diesem Handbuch nicht zu einer Verbesserung führt, sollten Sie nicht versuchen, das Gerät selbst zu reparieren, zu zerlegen oder umzubauen. Wenn diese Sicherheitsmaßnahme nicht beachtet wird, kann dies einen gefährlichen elektrischen Schlag zur Folge haben.



Wichtiger Hinweis

Dieses Gerät wurde für die Wiedergabe von CDs, CD-Rs und CD-RWs mit folgendem identifizierendem Logo ausgelegt. Es können keine anderen Discs verwendet werden.

ANSCHLÜSSE AN DER RÜCKSEITE DES GERÄTS

1. Anschlüsse an einem Fernsehgerät oder Monitor

Hinweis: Der 640H muss an einem Monitor oder einem Fernsehgerät angeschlossen sein, bevor Sie ihn einschalten können. Nur so kann der 640H den verwendeten Anschlussstyp erkennen.

An Monitor-Eingang mithilfe eines VGA/D-Sub-Kabels

ODER

An TV S-Video-Eingang mithilfe eines S-Video-Kabels (MINIDIN-MINIDIN)

ODER

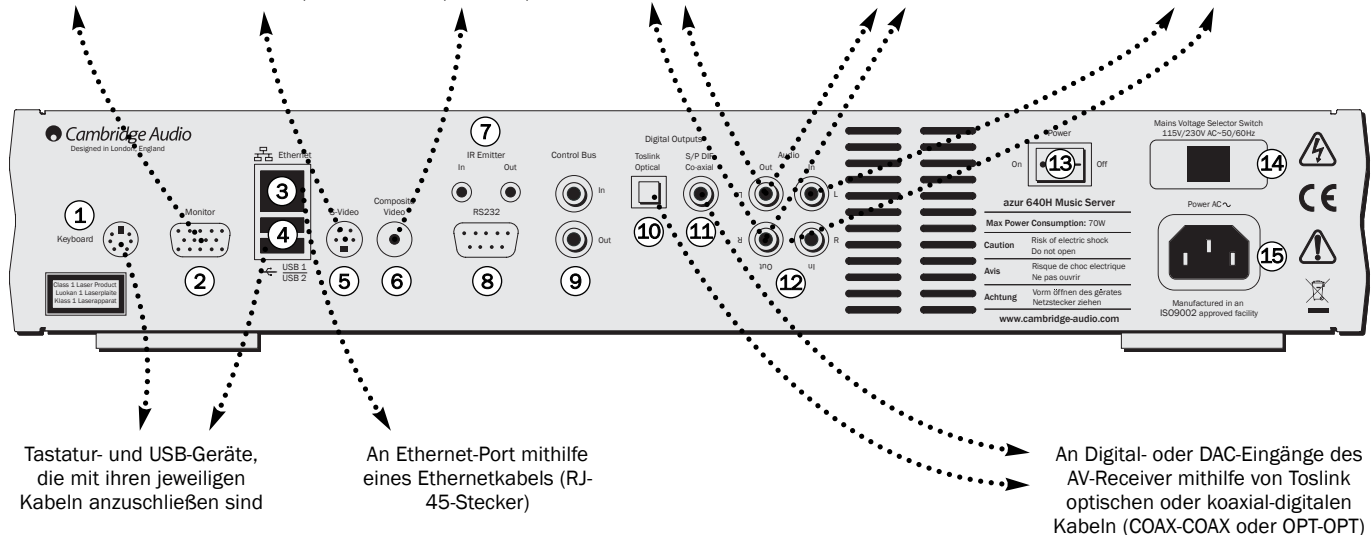
An TV Composite Video-Eingang mithilfe eines Video-Kabels (RCA-RCA)

An TV-Audio-Eingang mit Phonokabel

2. Audio-Anschlüsse an einen Verstärker/eine Quelle

An Line-Input-Eingänge eines Verstärkers mithilfe eines Phonokabels (2RCA-2RCA)

An Line-Output-Ausgänge eines Quellengeräts mithilfe eines Phonokabels (2RCA-2RCA)



3. Anschlüsse an externe Geräte-/Netzwerkoptionen

4. Digitalaudio-Anschlüsse an einen Verstärker

① Keyboard (Tastatur)

Anschlüsse für eine PS/2-Tastatur (Option).

② Monitor

VGA-Monitor-Anschluss.

③ Ethernet

Ethernet-Port zum Anschließen an ein Netzwerk (siehe Abschnitt "Netzwerkanschlüsse" in diesem Handbuch für weitere Informationen).

④ USB 1/USB 2

Ports für Schnittstellenkommunikation mit einem Computer, tragbaren Music-Playern, Flash/Memory-Karten oder Speichergeräten. Alle Ports sind vollständig "USB2.0" konform.

⑤ S-Video

S-Video (SVHS) TV-Anschluss.

⑥ Composite video

Composite Video (CVBS) TV-Anschluss.

⑦ IR Emitter In/Out (Infrarot-Senderein/-ausgang)

In (Eingang) - Damit kann das Gerät modulierte IR-Befehlen von Mehrraumsystemen empfangen. Empfangene Befehle werden hier nicht vom Control-Bus weitergeleitet (sie werden über den IR-Ausgang weitergeleitet).

Out (Ausgang) - Damit werden modulierte IR-Befehle weitergeleitet. Auch kann das Gerät damit IR-Befehle generieren (für künftigen Gebrauch).

⑧ RS232

Für alle eingebaute, kundenspezifische Systeme.

⑨ Control Bus (Steuerbus)

In (Eingang) - Damit kann das Gerät unmodulierte Befehle von Mehrraumsystemen oder anderen Komponenten empfangen.

Out (Ausgang) - Damit werden Control-Bus-Befehle an ein anderes Gerät weitergeleitet.

⑩ Toslink Optical Digital Output (Toslink optischer Digital-Ausgang)

Zur Verbindung mit dem Eingang eines separaten D/A-Wandlers oder digitalen Aufnahmeegeräts. Verwenden Sie ein hochwertiges TOSLINK Glasfaserverbindungskabel, das speziell für Audio ausgelegt ist.

⑪ S/P DIF Co-axial Digital Output (S/P DIF koaxial-digitaler Ausgang)

Zur Verbindung mit dem Eingang eines separaten D/A-Wandlers oder digitalen Aufnahmeegeräts. Für beste Ergebnisse verwenden Sie am besten ein hochwertiges digitales 75-Ohm-RCA-Verbindungskabel (und nicht nur eins, das für normales Audio ausgelegt ist).

⑫ Audio In/Out (Ein-/Ausgang)

In (Eingang) - Anschluss an die Leitungsausgänge eines Quellgeräts für Aufnahmen (z.B. CD-Eingang oder Aux-Eingang usw.).

Out (Ausgang) - Anschluss an die Leistungsausgänge eines Quellgeräts für Aufnahmen am Verstärker.

⑬ Power On / Off (Ein/Aus)

Hiermit schalten Sie das Gerät ein und aus.

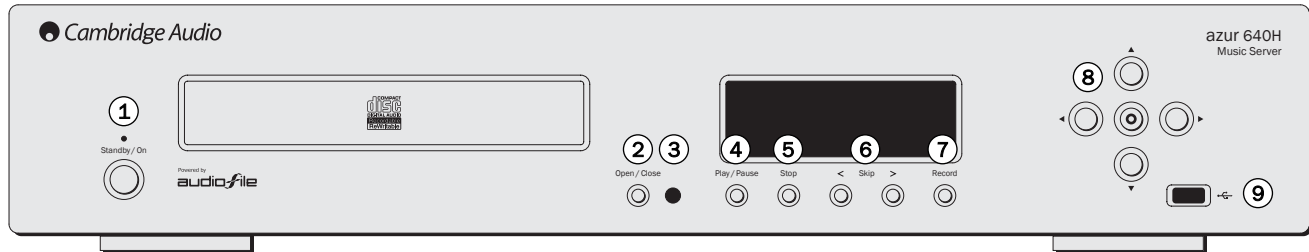
⑭ Netzspannungswahlschalter

Schaltet zwischen der Netzspannung 115 V und 230 V um. Nur vom Installateur/Händler zu verwenden

⑮ Netzanschluss

Nachdem Sie alle Anschlüsse am Verstärker vorgenommen haben, stecken Sie das Netzkabel in eine geeignete Steckdose. WICHTIG - Entfernen Sie das Netzkabel erst, nachdem Sie den 640H ausgeschaltet haben.

BEDIENELEMENTE AN DER VORDERSEITE



① Standby / On (Ein)

Mit dieser Taste können Sie zwischen Standby (schwach leuchtende Status-LED) und ON (Ein) (hell leuchtende Status-LED) wechseln. Lassen Sie das Gerät bei Nichtgebrauch im Standby-Modus. Das ist besonders wichtig, wenn das Gerät im Hintergrund Komprimierungen durchführen soll oder Inhalte an andere Wiedergabegeräte leitet. Schalten Sie das Gerät auf der Rückseite aus, wenn es über einen längeren Zeitraum nicht verwendet wird.

② Open/Close (Öffnen/Schließen)

Mit dieser Taste können Sie die CD-Lade zum Einlegen einer CD öffnen und schließen. Die Lade lässt sich auch schließen, wenn Sie die Taste "Play" drücken und die CD dann wiedergeben.

③ Infrarot-Sensor

Empfängt IR-Befehle von der Azur-Fernbedienung. Erfordert eine freie, ungehinderte Sichtlinie zwischen der Fernbedienung und dem Sensor.

④ Play/Pause (Wiedergabe/Pause)

Mit dieser Taste geben Sie die CD, das gewählte Album/den gewählten Titel oder die gewählte Internet-Radiostation wieder. Wenn Sie die Taste

"Pause" drücken, wird die laufende Wiedergabe unterbrochen.

⑤ Stop (Stopp)

Stoppt die CD, das ausgewählte Album/den ausgewählten Titel oder die Internet-Radiostation.

⑥ Skip < > (Springen)

Mit dieser Taste können Sie Titel überspringen. Drücken Sie die linke Taste, um einen Titel zurückzuspringen, bzw. die rechte Taste, um einen Titel vorzuspringen.

⑦ Record (Aufnahme)

Mit dieser Taste können Sie CDs auf die Festplatte des 640H speichern.

⑧ Navigator / Select (Navigieren / Markieren)

Drücken Sie diese Taste, um durch die Menüs zu navigieren. Drücken Sie die mittlere Taste "Select" (Wählen), um den hervorgehobenen Eintrag/die hervorgehobene Funktion im Menü zu wählen.

⑨ USB-Port

USB-Anschluss für Schnittstellenkommunikation mit einem tragbaren Music-Player, einer Flash-/Memory-Karte oder einer USB-Tastatur.

FERNBEDIENUNG

Der 640H wird mit einer Azur Navigator Fernbedienung geliefert, die sowohl den 640H als auch die Cambridge Audio Azur Verstärker bedient. Die Fernbedienung spielt eine wichtige Rolle beim Einstellen des 640H Music-Servers, da auf viele Menüs am einfachsten mithilfe der Fernbedienung zugegriffen werden kann. Legen Sie die mitgelieferten AAA-Batterien zur Inbetriebnahme ein.

Hinweis: Die Fernbedienung kann beim ersten Einschalten im Verstärker-Modus sein. Siehe Abschnitt "Verstärkersteuerung" für weitere Informationen.

Standby / Ein

Mit dieser Taste können Sie zwischen Standby und ON (Ein) wechseln.

Öffnen/Schließen

Mit dieser Taste können Sie die CD-Lade zum Einlegen einer CD öffnen und schließen.

Zahlentasten

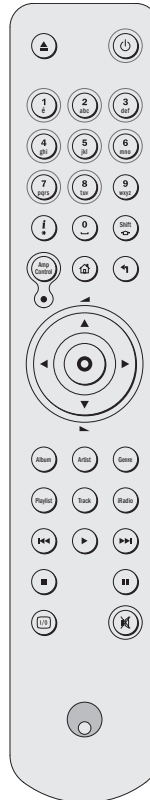
Mit diesen Tasten können Sie Zahlen und Text in bearbeitbare Menüfelder eingeben. Drücken Sie die Taste, um durch die verfügbaren Zeichen auf der Taste zu scrollen. Mit der Taste "6" erhalten Sie Zugriff auf Akzente usw. Drücken Sie die Taste "0", um ein Leerzeichen in bearbeitbarem Text einzufügen.

Info / Sonderzeichen

Mit dieser Taste rufen Sie das Menü "Now Playing (Aktuelle Wiedergabe)" ab, das Informationen zum derzeit wiedergegebenen Album/Künstler/Radiosender usw. anzeigt. Bei der Texteingabe drücken Sie diese Taste, um auf Sonderzeichen, wie #, " / ? !, ähnlich wie bei einem Mobilfunktelefon zuzugreifen.

Shift (Umschalten)

Bei der Texteingabe können Sie mit dieser Taste zwischen Groß- und Kleinbuchstaben und Zahl hin- und herspringen.



Home

Mit dieser Taste kehren Sie zum Hauptmenü des 640H Betriebssystems zurück.

Zurück

Mit dieser Taste kehren Sie zur vorherigen Menüseite zurück. Damit können Sie auch bearbeitbaren Text löschen.

Navigation

Mit den Pfeiltasten können Sie durch die Menüs navigieren. Drücken Sie den Pfeil nach links, um in bearbeitbarem Text zurückzugehen.

Wählen

Mit dieser Taste wählen Sie im Menü hervorgehobene Einträge / Funktionen.

Album / Artist / Genre / Playlist / Track / iRadio

Mit diesen Tasten gelangen Sie direkt auf die jeweilige Menüseite: Album, Künstler, Genre, Wiedergabeliste, Titel, iRadio. Siehe Abschnitt "Inbetriebnahme des 640H" in diesem Handbuch für weitere Informationen.

Wiedergabe / **Stopp** / **Pause**

Mit der jeweiligen Taste können Sie die CD, das gewählte Album, den gewählten Titel oder die Internet-Radiostation wiedergeben, stoppen oder unterbrechen.

Springen

Mit diesen Tasten können Sie zwischen Titeln vor- und zurückspringen.

OSD-Display

Mit dieser Taste blenden Sie die Spaltenüberschrift in der Detailsicht ein oder aus.

REMOTE CONTROL CONTINUED

Verstärkersteuerung



Die 640H Fernbedienung verfügt über eine Taste zur Verstärkersteuerung, die einen bestimmten Verstärkermodus einschaltet, wodurch ein passender Cambridge Audio Azur Verstärker bedient werden kann. Wenn Sie diese Taste drücken, leuchtet die LED 7 Sekunden lang auf (damit Sie wissen, in welchem Verstärkermodus Sie sich gerade befinden). Die LED blinkt dann, wenn eine der eingekreisten Verstärkertasten verwendet wird (Standby/Ein, 1-8, Lautstärke höher/niedriger und Stumm). Alle anderen Tasten der Fernbedienung sind im Verstärkermodus inaktiv.

Standby / Ein

Mit dieser Taste schalten Sie den Verstärker auf Ein oder Standby.

Zahlentasten 1-8

Mit diesen Tasten wechseln Sie die Eingangsquelle des Verstärkers.

Lautstärke

Mit diesen Tasten können Sie die Lautstärke des Verstärkers einstellen.

Stummschalten

Mit dieser Taste können Sie den Ton am Verstärker stummschalten. Drücken Sie die Taste erneut, um den Ton wieder einzuschalten.

Drücken Sie die Taste "Amp Control" (Verstärkersteuerung) erneut, um den Verstärkermodus zu verlassen. (LED leuchtet eine Sekunde lang).

AV-Steuerung

Die 640H Verstärkersteuerung kann alternativ zur Steuerung eines angeschlossenen Azur AV-Receiver (z.B. Azur 540R) verwendet werden. Schalten Sie zuerst die Fernbedienung in den Verstärkermodus und drücken und halten Sie dann die Taste "Track" (Titel), um die Fernbedienung in den AV-Modus zu schalten. 12 Sekunden später blinkt die LED zweimal. Es werden nun im Verstärkermodus Anweisungen an den AV-Receiver gesendet statt vom Azur Verstärker selbst.

Standby / Ein

Mit dieser Taste schalten Sie den AV-Receiver ein oder in Standby.

Zahlentasten 1-8

Drücken Sie eine der eingekreisten Verstärkertasten, um die Eingangsquelle zum AV-Receiver zu ändern:

1 - DVD, 2 - Video1, 3 - Video 2, 4 - Video 3, 5 - Tuner (wechselt zw. AM und FM), 6 - Kassette/MD/CD, 7 - CD/Aux, 8 - 6.1 Direct In

Lautstärke

Mit diesen Tasten stellen Sie die Lautstärke am Ausgang des AV-Receiver ein.

Tuning

Drücken Sie den Pfeil nach rechts, um die Tuner-Frequenz zu erhöhen, bzw. nach links, um sie zu verringern.

Wählen

Mit dieser Taste gehen Sie durch die verschiedenen AV-Receiver-Quellen.

Stummschalten

Mit dieser Taste können Sie den Ton am AV-Receiver stummschalten. Drücken Sie die Taste erneut, um den Ton wieder einzuschalten.

Damit die Fernbedienung wieder in den normalen Verstärkermodus zurückkehrt, drücken und halten Sie einfach die Taste "Track" erneut (die LED blinkt einmal).

EINFÜHRUNG IN AUDIOFILE™

Das Betriebssystem AudioFile des 640H ist einfach zu folgen und zu verwenden und wurde speziell entwickelt, damit Sie den höchsten Nutzen aus dem 640H holen können. Ein Navigationsgrundmenü wird vorn am 640H angezeigt. Das volle Menüsystem erreichen Sie jedoch nur, indem Sie den 640H an einem Monitor oder Fernsehgerät anschließen. Verwenden Sie zur Navigation durch die Menüs einfach die Pfeiltasten (auf der Fernbedienung oder auf der Vorderseite des Geräts) und drücken Sie die mittlere Taste "Select" (Wählen), um Ihre Auswahl oder den Fortschritt in einem Untermenü zu bestätigen.

Vom "Main Menu" Hauptmenü (Abb. 1) können Sie folgende Menüs erreichen:

Music Library (Musikbibliothek) - Rufen Sie die verschiedenen Menüs zur Wiedergabe oder Aufnahme von Musik auf, erstellen und organisieren Sie Wiedergabeliste und suchen Sie nach Musikinhalten, die auf dem 640H verfügbar sind (entweder auf dem 640H oder über ein angeschlossenes Musikspeichergerät/-computer).

CD - Rufen Sie CD-Funktionen wie Wiedergabe, Speichern und Brennen auf.

iRadio - Hören Sie bei Internet-Anschluss Internet-Radiostationen.

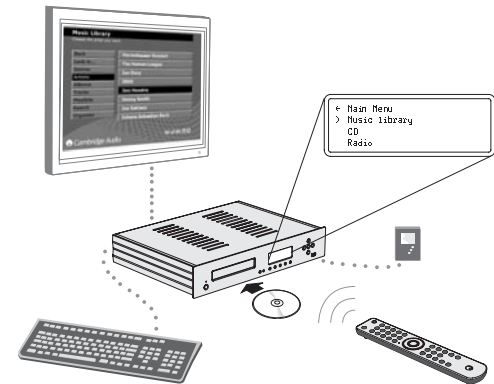
Line in (Leitungseingang) - Rufen Sie ein angeschlossenes Gerät auf, das "Phono Out"-Buchsen (z.B. ein DAB-Tuner) hat, und nehmen Sie von dort auf.

Info/Now playing (Info/Aktuelle Wiedergabe) - Zeigt die derzeit auf dem 640H wiedergegebene Musik an.

Settings (Einstellungen) - Rufen Sie die Menüs "Information", "User" (Benutzer) und "System" auf.

Eine Dateneingabe in diese Menüs ist von der Fernbedienung möglich. Es wird jedoch empfohlen, eine Tastatur (USB oder PS/2 möglich) anzuschließen, wenn Sie eine große Anzahl Titel oder Albenamen eingeben möchten.

Für weitere Informationen und neueste Nachrichten zur AudioFile-Software besuchen Sie bitte die Cambridge Audio-Website: www.cambridge-audio.com



INBETRIEBNAHME DES 640H

Wiedergabe einer CD

Nachdem Sie alle Verbindungen zum 640H hergestellt und das Gerät eingeschaltet haben, wird als Erstes der Menübildschirm "Main Menu" (Hauptmenü) angezeigt. Um eine CD wiederzugeben, öffnen Sie die CD-Lade und legen eine CD ein. Das CD-Menü wird automatisch geöffnet (Abb. 2). Nach einer kurzen Verzögerung können Sie die CD wiedergeben, während der 640H nach CD-Details sucht. Wenn eine Internet-Verbindung besteht, werden der Albumtitel und die Titelnamen angezeigt. Wenn Sie nicht ans Internet angeschlossen sind, wird "CD Album X" angezeigt. Nach dem Laden können Sie die CD mithilfe der Taste "Play" (Wiedergabe) wiedergeben. Nach dem Laden werden alle Titel automatisch ausgewählt und wiedergegeben. Um diese Auswahl aufzuheben, wählen Sie "CLEAR ALL" (Alles löschen). Danach können Sie bestimmte/individuelle Titel zur Wiedergabe auswählen.

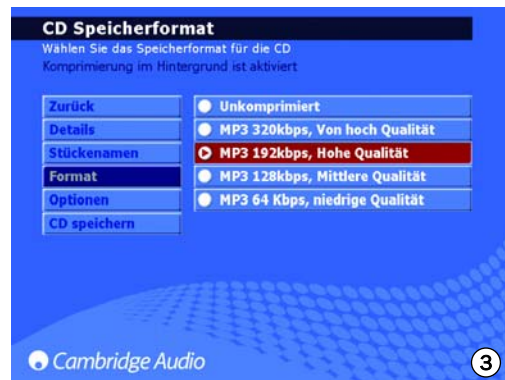
Speichern von CDs

Um eine CD auf die Festplatte des 640H zu kopieren, wählen Sie die Option "STORE CD" (CD speichern) im Menü "CD". Dort können Sie das ganze Album oder einzelne Titel je nach Wunsch speichern. Gehen Sie zur Option "STORE CD" (CD speichern) und wählen Sie "START", um mit dem Kopieren auf die Festplatte zu beginnen. Alternativ drücken Sie die Taste "Record" (Aufnahme) auf der Vorderseite des Geräts. Wählen Sie vor dem Speichern auf der Festplatte das gewünschte Dateikomprimierungsformat.

Dateikomprimierungsformate

Musik, die auf dem 640H gespeichert wird, kann in einer Reihe von verschiedenen Dateiformaten gespeichert werden (Abb. 3). Gehen Sie zu "CD/STORE CD/FORMAT" (CD/CD speichern/Format), um das Komprimierungsformat zu wählen. Die Standardeinstellung ist "Uncompressed" (Nicht komprimiert), was bedeutet, dass die CD in ihrem Originalformat kopiert wird, dem empfohlenen Format höchster Qualität. Je niedriger das gewählte MP3-Format, desto mehr Musik kann komprimiert werden, wodurch die Dateigröße verringert und die speicherbare Musik auf der Festplatte erhöht wird (z.B. von 300 nicht komprimierten Songs zu 30.000 komprimierten Songs).

Hinweis: Je niedriger die Dateigröße, desto mehr Tonqualität ist davon betroffen.

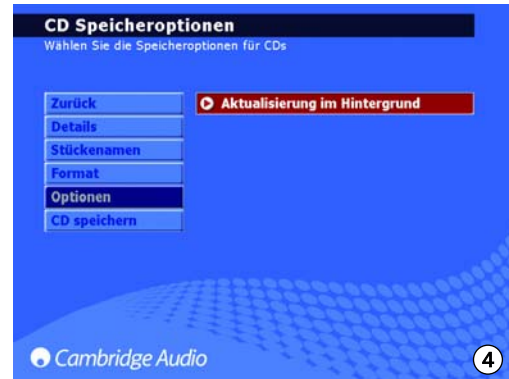


Hintergrundkomprimierung

Da das Kopieren und Komprimieren von Musik auf die Festplatte der 640H einige Zeit dauern kann, gibt es eine Hintergrundkomprimierungsfunktion (Abb. 4). Nach dem Auswählen eines Komprimierungsformats speichert der 640H automatisch die Musik als "uncompressed" (nicht komprimiert) und der "Komprimierungsprozess" wird im Standby-Modus des 640H ausgeführt. Das Gerät komprimiert die Musik dann z.B. über Nacht, wenn der 640H nicht verwendet wird. Wenn Sie die Datei sofort komprimieren möchten, können Sie die Hintergrundkomprimierung deaktivieren. Dazu gehen Sie zu "STORE CD/OPTIONS" (CD speichern/Optionen) und deaktivieren diese Option. Während des Komprimiervorgangs wird auf der Vorderseite des 640H "Compressing" (Komprimieren) angezeigt. Wenn das Gerät während dieser Zeit eingeschaltet wird, wird die Hintergrundkomprimierung unterbrochen. Die Komprimierung des aktuellen Titels wird unterbrochen und mit dem Anfang dieses Titels erst wieder aufgenommen, wenn das Gerät wieder in Standby ist. Wenn mehrere Alben komprimiert werden, steht dieses Album erst dann wieder zur Verfügung, wenn alle Titel komprimiert sind.

Benennen der CDs

Bei einer Verbindung zum Internet (siehe Abschnitt "Vernetzen des 640H" in diesem Handbuch für weitere Informationen) sucht der 640H automatisch nach den Genre-, Titel-, Künstler- und Albennamen der geladenen CD (nur Original-CDs). Sobald die CD auf dem 640H gespeichert ist, sind auch die CD-Details gespeichert. Wenn Sie keinen Internet-Zugang haben oder "hausgemachte" CDs speichern, müssen Sie die Details dieser CDs von Hand in den 640H eingeben. Wenn im Internet nach den CD-Details gesucht wird, kann es sein, dass mehr als ein Satz von Albumdetails zurückkommt. Dies wird in der Option "CD/ALBUM ID" angezeigt (Abb. 5). Blättern Sie durch die verfügbaren Album-IDs, wählen Sie die, die Ihnen gefällt, und drücken Sie auf die Taste "STORE CD" (CD speichern), um Ihre Wahl zu bestätigen. Wiederholen Sie den Speichervorgang, um weitere CDs auf der Festplatte zu speichern. Sobald Sie einige CDs auf dem 640H gespeichert haben, können Sie über das Menü "MUSIC LIBRARY" (Musikbibliothek) auf sie zugreifen.



Menüs der "Music Library" (Musikbibliothek)

Die "Music Library" (Musikbibliothek) ist das Musikmanagementsystem des 640H (Abb. 6), mit dem Sie Ihre Musik über eine Reihe von verschiedenen Menükategorien wählen und wiedergeben können:

Genres

Wählen Sie die Musik nach Genre (z.B. Blues, Rock, Klassik). Genres sind vorzugeordnet, wenn Sie mit dem Internet verbunden sind, bzw. Sie geben Ihre geladenen Wiedergabelisten von Hand nach Genre ein.

Artists (Künstler)

Wählen Sie die Musik nach Künstlernaamen. Namen werden alphabetisch angezeigt.

Albums (Alben)

Wählen Sie die Musik nach Albumnamen.

Tracks (Titel)

Wählen Sie die Musik nach Songtitel.

Navigieren Sie einfach durch das ausgewählte Menü, wählen Sie das gewünschte Album oder den gewünschten Titel und dann die Option "PLAY" (Wiedergabe) (Abb. 7).



Erstellen von Wiedergabelisten

Wiedergabelisten können sehr einfach erstellt werden, indem Sie Titel aus den verfügbaren Inhalten wählen und einer neuen oder "aktuellen" Wiedergabeliste hinzufügen (Abb. 8). Einmal erstellt kann eine Wiedergabeliste organisiert, umbenannt, kopiert, gelöscht, wiedergegeben, auf CD gebrannt, an andere Geräte gesendet werden, wie z.B. tragbare Player, PC usw.

Um Text zum Benennen Ihrer Wiedergabelisten einzugeben, können Sie Ihre Fernbedienung oder eine angeschlossene Tastatur verwenden. Wenn Sie Ihre Fernbedienung verwenden, gehen Sie zum roten Feld und drücken die Taste "Select" (Wählen). Dieses Feld wird jetzt weiß und Sie können nun Text mithilfe der Zahlentasten eingeben. Sie können durch den verfügbaren Text mit jeder Taste scrollen, indem Sie die Taste mehrmals drücken. Drücken Sie die Taste "Shift" (Umschalten), um Großbuchstaben ein- bzw. auszuschalten. Verwenden Sie die Taste "0" für Leerzeichen und die Taste "Zurück" zum Löschen. Drücken Sie die Taste "Select" (Wählen), um den Namen der Wiedergabeliste zu bestätigen.

Hinweis: Wenn Sie eine erstellte Wiedergabeliste auf CD brennen möchten, können Sie nur die verfügbare Spiellänge der leeren CD brennen (z.B. 74 Minuten). Sie können die CD-Größe aus dem Menü wählen.

Info/Now Playing (Info/Aktuelle Wiedergabe)

Gehen Sie zum "Main Menu" (Hauptmenü) und wählen Sie "INFO/NOW PLAYING" (Info/Aktuelle Wiedergabe) (oder drücken Sie die Taste "Info" auf der Fernbedienung) und ein Bildschirm wird angezeigt, der Ihnen einen sofortigen Überblick darüber gibt, welche Musik gerade auf dem 640H wiedergegeben wird, das Dateiformat, einen Countdown der verbleibenden Spielzeit des Titels (Abb. 9) und Albumtyp, sofern verfügbar.

Hinweis: Die Titelinformationen werden auch auf der LCD auf der Vorderseite des 640H angezeigt. Wenn die Informationen nicht auf der LCD angezeigt werden, wird folgende Meldung angezeigt "See Screen Display" (Siehe Bildschirmanzeige), mit der Sie aufgefordert werden, ein Fernsehgerät/einen Monitor anzuschließen, um auf die Menüdetails zugreifen zu können.



Musiksuche auf dem 640H

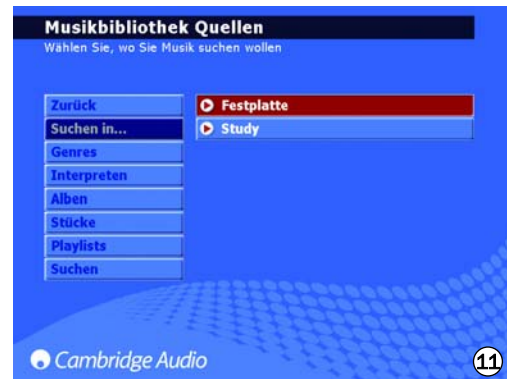
Bei wachsender Musiksammlung entweder durch Kopieren von CDs auf die Festplatte, durch Aufnahmen von externen Quellen oder durch Herunterladen von Musik vom PC können sich schnell tausende von Titeln ansammeln. Auf folgende Weise können Sie schneller finden, was Sie suchen:

1. Wählen Sie "SEARCH" (Suchen) im Abschnitt "MUSIC LIBRARY" (Musikbibliothek). Geben Sie die Details ein, nach denen Sie suchen (meistens reichen die ersten beiden Buchstaben). Wählen Sie dann, ob durch entweder "Genre", "Artist" (Künstler) oder "Album" gesucht werden soll und drücken Sie die Taste "Select" (Wählen) (Abb. 10).
2. Um Ihre Suche einzuengen, können Sie auch Musik einschließen (oder ausschließen), die der 640H "sehen" kann. Wenn Sie Geräte an den 640H anschließen, sei es ein anderer 640H, ein PC oder ein tragbares Speichergerät, erhalten Sie unter "MUSIC LIBRARY/LOOK IN" (Musikbibliothek/Suchen in) eine Liste der Musikquellen, die Sie wählen oder abwählen können, um ihre Musikinhalte für den 640H verfügbar oder nicht verfügbar zu machen.

Im Screenshot gegenüber (Abb. 11) wird z.B. gezeigt, dass der 640H so eingestellt wurde, dass er nur nach Musik auf einem tragbaren Music-Player und einer angeschlossenen Media-Bibliothek sucht.

Sobald der 640H alle Musik-Daten an diesen Orten gefunden hat, sind die Alben und Titel sofort über das gleiche Menüsystem verfügbar wie alle lokal gespeicherten Inhalte. Wenn eine Musikquelle hinzugefügt wird, wird sie automatisch der Liste hinzugefügt und aktiviert. Jede lokale Quelle kann nach Bedarf deaktiviert bzw. wieder aktiviert werden.

Hinweis: Eine Netzwerkkonnektivität ist für viele dieser Optionen erforderlich. Siehe Abschnitt "Vernetzen des 640H" in diesem Handbuch für weitere Informationen.



SONDERFUNKTIONEN DES 640H

Internet-Radiomenüs

Hinweis: Für diese Funktion braucht der 640H eine Internet-Verbindung. Siehe Abschnitt "Vernetzen des 640H" in diesem Handbuch für weitere Informationen.

Der Menübildschirm "INTERNET RADIO" (Internet-Radio) ist ähnlich strukturiert wie der Bildschirm "MUSIC LIBRARY" (Musikbibliothek).

Sie können in diesem Menü die Internet-Radiostationen nach Genre (Abb. 12), nach geografischer Lage, nach Sendersprache (Abb. 13) oder nach verfügbaren Stationen wählen.

Bewegen Sie sich dazu einfach mit den Navigationspfeilen über den Bildschirm und verwenden Sie die Taste "Select" (Wählen), um Ihre gewünschte Radiostation zu wählen, die dann wenige Sekunden später wiedergegeben wird. Sie können auch die Taste "Info" auf der Fernbedienung drücken, um die derzeit wiedergegebene Internet-Radiostation anzuzeigen.

Hinweis: Der Benutzer kann keine neuen Internet-Radiostationen der vorgeladenen Stationsliste hinzufügen, da das Streaming-Format u.U. nicht kompatibel ist. Die Liste wird jedoch automatisch geprüft und aktualisiert, sobald eine Internet-Verbindung besteht.



Brennen von CDs

Legen Sie eine leere CD-R oder CD-RW in die CD-Lade, um auf dem 640H gespeicherte Musik auf der CD zu speichern. Gehen Sie zur Option "MUSIC LIBRARY" (Musikbibliothek) und wählen Sie die Musik, die nach Titel, Album, Künstler oder einer speziell erstellten Wiedergabeliste sortiert gebrannt werden soll. Wählen Sie die Option "CREATE CD" (CD erstellen) aus dem Menü (Abb. 14), das erforderliche CD-Format (Audio-CD-Formation ist am besten, wenn die CD auf einem eigenständigen Audiogerät wiedergegeben werden soll, bzw. Data-CD-Format, wenn die Wiedergabe über einen PC erfolgen soll) und schließlich die Option "CREATE CD", um den Brennvorgang auf die CD zu starten. Wenn Sie eine CD-RW verwenden, können Sie den 640H auch zum Löschen aller unerwünschten Dateien vor dem Brennen verwenden.

Hinweis: Das Dateiformat der Musik, die gebrannt werden soll, muss ausgewählt und komprimiert werden, bevor die CD gebrannt wird.

Menü "Line In" (Eingang)

Jedes Gerät mit einer Phono-Out-Buchse kann daran angeschlossen, darüber wiedergegeben und auf den 640H aufgenommen werden. Einfach das Gerät an die Audio-In-Buchse des 640H anschließen und zu "LINE IN" gehen, wo das angeschlossene Gerät angezeigt wird (Abb. 15). Von diesem Menü aus können Sie dem Gerät sowohl über den 640H zuhören als auch von diesem Gerät auf die Festplatte aufnehmen.

Sie können z.B. einen DAB/FM-Tuner anschließen und Radiostationen auf dem 640H aufnehmen. Wenn eine Aufnahme gemacht wird, wird die Datei der Musikbibliothek als "Unbekanntes Album" hinzugefügt (und auch zugeordnet unter "MUSIC LIBRARY/GENRES/RECORDING" (Musikbibliothek/Genres/Aufnahme)), die dann neu benannt werden kann (mithilfe von "EDIT DETAILS" (Details bearbeiten)) und schließlich einer Wiedergabeliste hinzugefügt wird.



Anschluss eines externen tragbaren Geräts über USB

Der 640H ist mit allen tragbaren Musik-Playern kompatibel, die als USB-Massenspeichergeräte angezeigt werden (z.B. viele MP3-Player und Player/Speichergeräte mit Flash-Disk). Nach dem Anschließen wird es abgetastet und wird über die "MUSIC LIBRARY" (Musikbibliothek) für die Wiedergabe durch den 640H verfügbar (es kann dabei zu einer Verzögerung von bis zu 30 Sekunden kommen, bis der 640H das Gerät erkennt). Zum Kopieren von Inhalten vom Gerät auf den 640H, vom 640H auf das Gerät oder auf ein anderes angeschlossenes Speichergerät müssen Sie nur das angeschlossene Gerät im Menü "LOOK IN..." (Suchen in...) wählen. Es wird hier als ein "Portable device" (Tragbares Gerät) angezeigt (Abb. 16). Wählen Sie die Titel, die Sie aus der Liste kopieren möchten. Wählen Sie "SEND TO..." (Senden an...). Wählen Sie die Festplatte des 640H und wählen Sie dann "SEND" (Senden). (Es wird nur im selben Format kopiert.)

Hinweis: Geräte, die ihr eigene Speichermanagement haben (wie z.B. iPods™ usw), eignen sich normalerweise nicht für den Direktanschluss an den 640H über USB.

Menü "Send to..." (Senden an...)

Neben dem Kopieren der Musik von den angeschlossenen Geräten auf den 640H kann auch vom 640H zurück zu den angeschlossenen Geräten gesendet werden. Wie bereits erklärt, wählen Sie einfach die Titel aus der Musikbibliothek, die kopiert werden sollen, dann die Option "SEND TO..." (Senden an...) (Abb. 17) und den Zielort, an den die Musik gesendet werden soll, und das Dateiformat. Danach wählen Sie "START", um zu senden. Wenn die Inhalte auf dem 640H nicht in einem für das Gerät geeigneten Format vorhanden sind, kann die Datei vor dem Senden konvertiert werden, ohne dass das Originaldateiformat auf dem 640H davon betroffen ist.

Siehe Abschnitt "Vernetzen des 640H" in diesem Handbuch für weitere Informationen zum Anschließen des 640H an ein Netzwerk/einen PC.



Einstellungsmenüs "Settings"

Innerhalb der Einstellungsmenüs "SETTINGS" (Abb. 18) können Sie den 640H auf Ihre Wünsche einstellen. Viele Einstellungen können von hier geändert werden, von denen die meisten praktisch selbsterklärend sind. Einige der wichtigsten Einstellungen werden hier umrissen.

Informationseinstellungen

Lassen Sie sich im Menü "Information" die aktuelle Software-Version anzeigen, wie viel Speicherplatz Sie bereits verbraucht haben und wie viel noch auf der Festplatte des 640H verfügbar ist.

Benutzereinstellungen

Im Menü "User" (Benutzer) können Sie die Standardeinstellungen des 640H ändern:

- Wählen Sie eine andere Sprache für Ihre 640H Menüs (Abb. 19).
- Wählen Sie das Format der Tastatursprache.
- Wählen Sie die Standardaktionen, wenn eine CD im 640H eingelegt wird. Wählen Sie zwischen automatischer Wiedergabe, Anzeigen der Titel, Speichern der CD auf der Festplatte oder keine Aktion.
- Wählen Sie das Format zum Brennen der CD und den Komprimierungsgrad beim Speichern der Datei.
- Wählen Sie "FEEDBACK SOUNDS" (Akustisches Signal) für ein leises "Klickgeräusch", sobald eine Schaltfläche gewählt wird.



Systemeinstellungen

Die Einstellungen im Menü "System" (Abb. 20) sind wichtig, wenn Sie den 640H mit einem Funk- oder verkabelten Netzwerk zur Kommunikation mit anderen 640H Geräten oder einem PC verwenden möchten (siehe Abschnitt "Vernetzen des 640H" in diesem Handbuch für weitere Informationen). Andere Merkmale sind:

- Wählen Sie das Bildschirm-/Videoanzeigeformat - PAL (Europa/Australien) oder NTSC (Kanada/USA), abhängig von Ihrem Fernsehgerätetyp.
- Sie können die Zeit und das Datum sowie ein automatisches Schalten in Standby einstellen.
- Aktualisieren Sie das Betriebssystem des 640H von der CD (siehe Abschnitt "Produkt-Upgrades" in diesem Handbuch für weitere Informationen).
- Machen Sie eine Sicherungskopie der Datenbank, stellen Sie sie wieder her oder setzen Sie sie zurück (Abb. 21). Mit dem 640H können Sie Sicherungskopien von den Musikdateien machen, die Sie auf der Festplatte gespeichert haben. Wählen Sie dazu einfach die Option "BACKUP DATABASE" (Sicherungskopie der Datenbank) und dann "RESTORE DATABASE" (Datenbank wiederherstellen), um auf diese Sicherungskopie zugreifen zu können. Um die Werkseinstellungen des 640H wiederherzustellen, wählen Sie "RESET DATABASE" (Datenbank zurücksetzen). (Sie werden vom 640H aufgefordert, diese Aktion vor der Durchführung zu bestätigen.) **Hinweis:** Damit wird jede auf dem 640H gespeicherte Musik gelöscht und kann nicht mehr wiederhergestellt werden.

Wählen Sie die automatischen IP-Einstellungen (DHCP) oder geben Sie die Ethernet-IP-Einstellungen von Hand ein. Wählen Sie "APPLY" (Übernehmen), um die von Ihnen eingegebenen Netzwerkeinstellungen zu aktualisieren.



VERNETZEN DES 640H

In diesem Abschnitt wird erklärt, wie Sie den 640H an einem Netzwerk anschließen können. Durch Vernetzen (d.h. das Verbinden von Ethernet-fähigen Geräten) können Sie die Gesamtfähigkeiten des 640H erweitern. Durch Vernetzen des 640H mit einem PC oder Mac haben Sie Zugriff auf Musikdateien (die Sie wiedergeben können), die auf Ihrem Computer gespeichert sind. Sie haben auch direkten Zugriff auf Internet-Dienste (z.B. CD-Erkennung und Internet-Radio).

Bevor Sie mit dem Einrichten eines Netzwerks beginnen, möchten wir Sie bitten, diesen ganzen Abschnitt durchzulesen und dann über das Netzwerk-Layout zu entscheiden, das Sie umsetzen möchten. Wir empfehlen diese Vorgehensweise, weil verschiedene Netzwerk-Layouts unterschiedliche Einrichtungen des 640H und des Computers erfordern.

Mit dem 640H haben Sie viele Netzwerkvariationen. Um die Sache einfach zu halten, erklären wir hier einige grundsätzliche Netzwerktypen:

Netzwerktyp A: Grundnetzwerk (mit Modem)

Wenn Sie nicht über ein Datennetzwerk bei sich zu Hause verfügen (z.B. weil Sie keinen PC haben, sondern stattdessen einen Breitbandservice von Ihrem Telekommunikationsanbieter), können Sie direkt an das Modem oder Ihren Breitbandservice anschließen, um auf die Merkmale "CD-Erkennung" und "Internet-Radio" (iRadio) des 640H zuzugreifen.

Netzwerktyp B: "Peer-To-Peer"-Netzwerk (ohne Hub)

Hier wird ein 640H an einen anderen 640H bzw. ein Computer an nur einen 640H angeschlossen. Diese Netzwerke bestehen nur aus zwei Geräten, die direkt ohne Hub miteinander verbunden sind. Nach dem Vernetzen kann der 640H automatisch auf die gesamte Musik auf dem anderen Gerät (640H/PC) zugreifen, um sie wiederzugeben, zu brennen oder zu übertragen.

Netzwerktyp C: Heimnetzwerk (mit Hub)

Das ist das üblichste Netzwerk, bei dem ein Hub oder Router zum Anschließen von mehreren Geräten verwendet wird. Dabei kann es sich um einen oder mehrere 640Hs, PCs, Macs und Netzwerkwiedergabegeräte handeln. Jeder 640H kann dann Inhalte wiedergeben oder sie von und zu den anderen Geräten verschieben. Gleichermaßen sind Inhalte auf PCs/Macs usw. für jeden 640H und umgekehrt verfügbar. Bei Internet-Anschluss kann der 640H dann auf die Merkmale "CD-Erkennung" und "Internet-Radio" (iRadio) zugreifen. Außerdem können Drucker und andere netzwerkfähige Geräte vom gleichen Netzwerk gemeinsam verwendet werden. Das ist der empfohlene Weg, um 640Hs miteinander oder mit anderen Geräten zu verbinden, da so jederzeit Geräte hinzugefügt oder entfernt werden können. Dank einer "Dynamischen IP" (siehe folgenden Abschnitt) ist dieser Prozess praktisch automatisch.

IP-Adressen

Vor dem Einrichten eines Netzwerks, müssen Sie etwas über IP-Adressen (Internet-Protokoll) wissen. Damit ein Gerät in einem Netzwerk mit einem anderen Gerät kommunizieren kann, braucht es eine einzigartige IP-Adresse. Jedes Gerät benutzt sie, um das Gerät zu identifizieren, mit dem es kommunizieren möchte. In Netzwerken werden zwei Arten von IP-Adressen verwendet, nämlich "Statische IP" und "Dynamische IP":

Dynamische IP

Eine dynamische IP wird durch einen Prozess erreicht, der DHCP (Dynamic Host Configuration Protocol) heißt. Dabei handelt es sich um ein Protokoll zum Zuordnen von dynamischen (d.h. veränderlichen) IP-Adressen an alle Geräte in einem Netzwerk ohne Zutun des Benutzers. Bei dynamischer Adressvergabe erhält jedes Gerät jedes Mal, wenn

es sich mit dem Netzwerk verbindet, automatisch eine neue IP-Adresse. Diese Art von Netzwerk erfordert einen PC mit aktiviertem DHCP-Server oder einem Router. Der Router kann mehrere Geräte miteinander verbinden und verfügt normalerweise über einen DHCP-Server, der das Zuordnen von IP-Adressen übernimmt.

Die dynamische Adressvergabe vereinfacht die Netzwerkadministration, da sie zum größten Teil automatisch und für den Benutzer durchschaubar ist. Sie ist auch die bevorzugte (Standard) Methode für das Anschließen eines 640H an ein Netzwerk.

Statische IP

Statische IP heißt einfach, dass jedem Gerät von Hand eine einzigartige, unveränderliche IP-Adresse vom Benutzer/Netzwerkadministrator zugeordnet wurde. Das erfordert mehr Einrichtung und wird nicht empfohlen. Dieses System wird üblicherweise in sehr großen Netzwerken verwendet, wo der Administrator es nützlich finden kann, immer die genaue IP-Adresse jedes einzelnen Netzwerkgeräts zu kennen (da sie sich nicht ändern), bzw. in sehr kleinen Netzwerken von nur zwei Geräten, wo kein Hub verwendet wird. Dort gibt es auch keinen DHCP-Server und eine dynamische IP ist daher unmöglich.

Der Netzwerktyp B muss als statische IP konfiguriert werden, da kein Hub vorhanden ist. Darum wird diese Konfiguration nicht empfohlen.

Der Netzwerktyp C kann als statische oder dynamische IP konfiguriert werden, wobei die dynamische IP nachdrücklich empfohlen wird, weil dieser Prozess praktisch automatisch abläuft.

Sobald Sie sich also für das Grund-Layout Ihres Netzwerks entschieden haben, können Sie entscheiden, ob es ein verkabeltes Netzwerk (mit Kabeln miteinander verbunden) oder ein Funknetzwerk (ohne Kabel miteinander verbunden) sein soll.

Vor dem Anschließen des Netzwerks

Es wird angenommen, dass zwei oder mehr Geräte (mindestens ein 640H und vielleicht ein oder mehr PCs) miteinander verbunden werden. Für diese Verbindungen brauchen Sie:

1. Eine Ethernet-Netzwerkkarte in jedem PC. Wenn Sie sich nicht sicher sind, ob Sie eine haben, schlagen Sie in Ihrem Computerhandbuch nach oder suchen Sie auf der Rückseite Ihres Computers nach einer Ethernet-Schnittstelle. Wenn Ihr Computer keine Ethernet-/Netzwerkschnittstelle hat, müssen Sie eine kaufen und nach Herstelleranweisung einbauen, bevor Sie fortfahren können.
2. Geeignete Netzwerkkabel. Wenn Sie eine oder mehrere Ethernetkarte(n) haben, brauchen Sie entweder ein "gerades" (mit Hub oder Router) oder ein "gekreuztes" (für Direktverbindung zw. zwei Computern) Cat 5 Ethernet-Kabel. Sie erhalten dieses Kabel in jedem Computerladen in unterschiedlichen Längen.
3. Eine aktive Verbindung zum Internet ist sehr wünschenswert, da eine Reihe von Merkmalen des 640H von Online-Diensten Gebrauch macht. Kabel oder DSL wird bevorzugt. Ein Einwahlmodem ist auch möglich, aber nicht empfohlen, wenn Sie das Beste aus Ihrem 640H machen möchten.
4. Einen Ethernet-Hub/Switch (nicht für "Peer-to-Peer"-Netzwerke erforderlich, aber für alle anderen).
5. Ein Kabel/DSL-Router wird empfohlen, da das wahrscheinlichste die einfachste Art des Einrichtens eines Heimnetzwerks ist. Diese Geräte dienen als Schalter und geben Ihnen die Möglichkeit, einen Internet-Anschluss gemeinsam zu nutzen, ohne dass der Computer ständig eingeschaltet sein muss, damit die anderen Geräte über ihn ins Internet gelangen. Sie bieten auch einen effektiven Firewall-Grundschutz für Ihr Netzwerk.

NETZWERK-ANSCHLÜSSE

Netzwerktyp A: Grundnetzwerk (mit Modem)



Ihr Breitbandmodem wird in die Telefon- oder Kabelfernsehbuchsen (jeweils für DSL- und Kabelmodems) gesteckt und konvertiert eingehende Signale ins Ethernet-Format. Stellen Sie sicher, dass sowohl Ihr Modem als auch der 640H ausgeschaltet sind. Schließen Sie den 640H mit einem "geraden" oder Ethernet-Patch-Kabel am Modem (Port 1) an.

Schalten Sie das Modem ein und befolgen Sie die Anweisungen im zugehörigen Handbuch, um zu überprüfen, ob es eine "Verbindung" zum Breitbanddienst aufgebaut hat. Sobald Sie diese Verbindung bestätigt haben, schalten Sie den 640H ein. Warten Sie, bis sich die Vorderseite des 640H einschaltet und überprüfen Sie dann die Ethernet-Verbindung auf der Rückseite des 640H. Die grüne LED zeigt an, dass eine gute Verbindung zum Modem besteht.

Netzwerktyp B: "Peer-To-Peer"-Netzwerk (ohne Hub)



Für eine 640H-an-640H-Konfiguration verwenden Sie ein "gekreuztes" Ethernet-Kabel, stecken ein Ende davon in den 640H Ethernet-Port und das andere Ende in den Ethernet-Port des anderen 640H. Zusätzliche Einrichtung ist für die beiden 640Hs erforderlich, da jedes Gerät "benannt" und eine IP-Adresse zugewiesen werden muss, damit es vom jeweils anderen Gerät erkannt werden kann.



Für eine 640H-an-PC-Konfiguration verwenden Sie ein "gekreuztes" Ethernet-Kabel, stecken ein Ende davon in den PC und das andere Ende in den 640H. Auch hier ist zusätzliche Einrichtung am PC erforderlich. Wenn Ihr PC bereits mit einem Breitbandservice verbunden ist, kann der 640H nach der Konfigurierung auf das Internet über den PC als Gateway zugreifen. Auch hier ist zusätzliche Einrichtung am 640H erforderlich.

Hinweis: Diese Konfiguration lässt sich nicht auf weitere Geräte erweitern. Verwenden Sie diesen Netzwerktyp nur, wenn ein 640H oder ein PC am 640H angeschlossen werden soll.

Netzwerktyp C: Heimnetzwerk (mit Hub)



Wenn Sie bereits über ein Heimnetzwerk verfügen, das am Internet angeschlossen ist, ist diese Einrichtung sehr einfach. Wenn Sie kein Heimnetzwerk haben, müssen Sie sich mit einem Experten hinsichtlich der Einrichtung und Konfiguration des PC-Netzwerks beraten, in das der 640H eingefügt werden soll.

In dieser Konfiguration haben Sie einen Router, der die vorhandenen Netzwerkgeräte und PCs miteinander verbindet. Zum Anschließen des 640H an dieses Netzwerk brauchen Sie ein einfaches "gerades" oder Ethernet-Patch-Kabel, mit dem Sie den 640H an der Rückseite mit dem Router verbinden. Sie müssen mindestens einen PC einrichten, damit der 640H Zugriff auf die Musikdateien auf dem PC erhält.

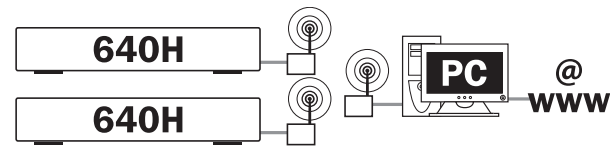
Einrichten von IP-Adressen

Sobald Sie Ihre Netzwerkverbindungen hergestellt haben, und zwar damit sich die angeschlossenen Geräte gegenseitig erkennen und miteinander kommunizieren können, müssen Sie die IP-Adressen im 640H eingeben (zu finden unter "SETTINGS/SYSTEM/PRODUCT/NETWORK" (Einstellungen/System/Produkt/Netzwerk)).

Wo immer möglich, empfehlen wir die Verwendung von DHCP-Adressen, da der 640H standardmäßig auf DHCP-Modus eingestellt ist. In diesem Modus sind keine weiteren Einrichtarbeiten für den 640H erforderlich.

Bei statischen IP-Adressen müssen Sie zuerst die DHCP-Adressenvergabe auf dem 640H ausschalten, indem Sie zu "OPTIONS" (Optionen) gehen und "Automatic IP settings" (Automatische IP-Einstellungen) deaktivieren. Dann gehen Sie zu "ETHERNET" und geben die entsprechenden Adressen ein, die Sie mit "APPLY" (Übernehmen) aktualisieren. Sie müssen eine IP-Adresse, eine Subnet-Maske, eine Gateway-Adresse und eine DNS-Serveradresse eingeben. Die statische IP und Eingabe dieser Einstellungen sollte nur von Benutzern unternommen werden, die Erfahrung mit Netzwerken haben. Weshalb dieser Vorgang nicht näher beschrieben werden muss.

Funknetzwerke



Der 640H unterstützt Funknetzwerke über seine Ethernet-Ports. Um den 640H für Funknetzwerke zu aktivieren, ist eine Standard-Ethernet-WiFi-Bridge erforderlich, die Sie bei den meisten Computerhändlern kaufen können. Sie ist üblicherweise über ein gerades Standard-Ethernet-RJ45-RJ45-Kabel angeschlossen.

Auch wenn diese Geräte über Funk arbeiten, werden sie vom 640H als eine Ethernet-Verbindung angezeigt, daher müssen Sie den 640H genauso mit Ethernet/WiFi-Bridges anschließen wie mit einem Kabelanschluss (Cat5). Unterschiedliche Typen gemäß 802.11.b- oder 802.11.g-Standards usw. sind erhältlich. Wir empfehlen Ihnen die Verwendung des schnellsten derzeit erhältlichen Typs, 802.11.g.

Auch wenn der 640H keine Einrichtarbeit erfordert, um diese Ethernet/WiFi-Bridges zu verwenden, müssen die Bridges selbst eingerichtet werden. Das geschieht üblicherweise nacheinander über eine Browser-Einstellung jedes einzelnen Geräts. Weitere Informationen dazu finden Sie in der Bedienungsanleitung der Bridge (da es sich hier um eine Funktion der Bridge und nicht des 640H handelt). Der 640H hat eine "Plug and Play"-Funktion, sofern die Bridge vollständig für das Netzwerk konfiguriert ist.

Hinweis: Es ist immer ratsam, zu überprüfen, ob die Bridge richtig verbunden ist und das Netzwerk erkennt, bevor der 640H daran angeschlossen wird.

NETZWERK-DATEIAUSTAUSCH

Um Musikdateien zwischen einem anderen 640H oder einem PC in Ihrem Netzwerk auszutauschen, muss der Name und der Speicherort der Datei des angeschlossenen Geräts im 640H eingegeben sein. Folgen Sie den Einrichtungsschritten unten für einen anderen 640H, PC oder Mac:

640H an 640H

Damit Ihr 640H mit einem anderen 640H kommuniziert, müssen Sie jedem Gerät zuerst einen "Friendly Name" (Freigabennamen) geben (gehen Sie zu "SETTINGS/SYSTEM/NAME" (Einstellungen/System/Name)). So identifizieren sich die beiden Geräte gegenseitig und tauschen Musik aus: Wenn Sie z.B. je einen 640H in Ihrem Schlafzimmer und in Ihrem Wohnzimmer haben, nennen Sie sie jeweils "Schlafzimmer" und "Wohnzimmer". Sie können jeden beliebigen Namen verwenden, sofern er für das jeweilige Gerät einzigartig ist (der Name des Geräts darf keine Leerzeichen enthalten). Als Zweites müssen Sie den Speicherort des anderen 640H eingeben (gehen Sie zu "SETTINGS/SYSTEM/CONTENT/ADD LOCATION/FILE LOCATION" (Einstellungen/System/Inhalt/Speicherort hinzufügen/Speicherort der Datei)). Geben Sie den Namen des Geräts und den Speicherort der Datei ein (der Speicherort muss immer mit zwei nach links geneigten Schrägstrichen beginnen). Das Speicherortformat ist immer:

```
\\Name des anderen 640H\Media
```

Wenn Sie z.B. den Speicherort des 640H "Schlafzimmer" im 640H "Wohnzimmer" eingeben möchten, hieße der Speicherort:

```
\\Schlafzimmer\Media
```

Entsprechend umgekehrt wäre die Eingabe, damit das Gerät im Schlafzimmer das Gerät im Wohnzimmer erkennt.

Wählen Sie "SCAN" (Scannen) und der 640H sucht nach Musik auf dem anderen 640H. Die Inhalte des 640H "Schlafzimmer" werden nun in die Musikbibliothek des 640H "Wohnzimmer" aufgenommen (und im Menü "LOOK IN..." (Suchen in...) hinzugefügt). Wenn das Scannen fehlschlägt,

28 Azur Music-Server

überprüfen Sie, ob die Namensgebung richtig ist bzw. der Name des Speicherorts der Datei. Für jedes weitere 640H Gerät, das Sie hinzufügen, müssen Sie den Namen und Speicherort eingeben.

Hinweis: Je mehr Inhalte auf einem Gerät gespeichert sind, desto länger dauert das Scannen.

640H an PC/Mac

Sobald Sie Ihre Netzwerkverbindungen hergestellt haben, möchten Sie vielleicht die auf dem PC gespeicherte Musik verfügbar machen. Dazu müssen Sie sowohl den Namen des Computers als auch den Freigabennamen des Musikverzeichnis/-ordners kennen (in dem sich die Musik befindet), da diese Informationen im 640H eingegeben werden müssen. Sie müssen auch sicherstellen, dass Ihr Computer für dynamische IP eingerichtet ist.

Das Programm, das die Musikdateien auf Ihrem PC/Mac verwaltet, muss auf "Freigegeben" eingestellt sein, damit der 640H auf die wiederzugebenden Dateien zugreifen kann. (Dazu muss ggf. anfänglich die Firewall ausgeschaltet werden, um einen Dateiaustausch zu ermöglichen.) Siehe den später folgenden Abschnitt "Album-Miniaturansicht" zum Anzeigen der auf Ihrem PC gespeicherten Album-Miniaturansicht auf dem 640H.

640H an PC

Bei Windows XP Computern öffnen Sie das Startmenü, dann den Ordner "Arbeitsplatz" und führen auf der linken Seite des Bildschirms unter "Andere Orte" einen Rechtsklick auf der Option "Netzwerkumgebung" aus und wählen "Eigenschaften". Sie sehen dann das Dialogfeld "Netzwerkverbindungen", das ein Symbol für jede vorhandene Netzwerkkarte in Ihrem Rechner anzeigt. Standardmäßig heißen sie "LAN-Verbindung 1", "LAN-Verbindung 2" usw.

Führen Sie einen Rechtsklick auf "LAN-Verbindung 1" aus und wählen Sie "Eigenschaften". Markieren Sie dann "Internet-Protokoll (TCP/IP)"

und noch einmal "Eigenschaften". Stellen Sie sicher, dass die Option "IP-Adresse automatisch beziehen" aktiviert ist. Klicken Sie auf "OK" und dann noch einmal auf "OK". Führen Sie nun im Startmenü einen Rechtsklick auf "Arbeitsplatz" aus, wählen Sie "Eigenschaften" und dann die Registerkarte "Computernamen". Notieren Sie sich den Namen jedes einzelnen Computers. Sie sind für die Identifizierung des Computers über das Netzwerk erforderlich. Wenn Sie einen der Computer umbenennen möchten, ist dazu jetzt Gelegenheit. Verwenden Sie die Schaltfläche "Ändern". Wenn Ihr PC Teil einer Arbeitsgruppe ist, finden Sie seinen Namen evtl. als "xxx.xxx.xxx usw." angegeben. Der eigentliche Computernamen erscheint immer als Text vor (und nicht einschließlich) dem ersten Punkt.

Damit der 640H auf Musik von anderen Geräten zugreifen kann, muss der Ordner, in dem die Musik gespeichert ist, als "freigegeben" eingestellt sein. Zum Überprüfen markieren Sie einfach den Ordner im Windows Explorer usw., führen einen Rechtsklick aus und wählen die Registerkarte "Eigenschaften". Eine Registerkarte namens "Freigabe" muss jetzt angezeigt werden. Wählen Sie diese Registerkarte und stellen Sie sicher, dass das Kontrollkästchen "Diesen Ordner im Netzwerk freigeben" aktiviert ist. Notieren Sie auch den "Freigabennamen", da es dieser Name ist, den der 640H zum Zugriff auf die Inhalte braucht. Beachten Sie, dass dieser Name sich vom Namen des Ordners selbst unterscheiden kann.

Sobald der Ordner als freigegeben und mit Namen identifiziert ist, können üblicherweise alle Benutzer und vernetzte Geräte darauf zugreifen. Bei Bedarf kann der Zugriff beschränkt werden, indem Sie "Zugriffsrechte" einstellen. (Beachten Sie, dass der 640H auf Inhalte über das "Gast"-Konto zugreift und somit ein Zugriffsrecht für dieses Konto oder andere, die es enthalten, haben muss.) Das Symbol, das im Explorer usw. angezeigt wird, ändert sich normalerweise, in einen Ordner mit einer "Hand" darunter, um anzuzeigen, dass der Ordner von anderen Benutzern mitbenutzt wird.

Gehen Sie nun zu Menü "SETTINGS/SYSTEM/CONTENT/ADD LOCATION/FILE LOCATION" (Einstellungen/System/Inhalt/Speicherort hinzufügen/Speicherort der Datei) im 640H und geben Sie den Namen des PC und den Speicherort der Musikdatei ein (der Speicherort muss immer mit zwei nach links geneigten Schrägstrichen anfangen). Das Speicherortformat für einen PC ist:

```
\\Name des Computers\Name des freigegebenen Musikordners*
```

*Das ist nicht der Name des Ordners, sondern sein "Freigabename".

Hinweis: Der Standardbenutzername und das Standardkennwort, die vom 640H verwendet werden, sind "Gast" und ein leeres Kennwort. Das Gastkonto ist eine Standardfunktion von Windows, mit der der 640H mit einem PC ohne weitere Einstellungen zusammenarbeiten kann. Wenn diese Funktion in Windows von Ihrem Netzwerkadministrator (bzw. von der jeweiligen Windows-Ausführung) deaktiviert ist, müssen Sie Ihren eigenen Benutzernamen und Ihr eigenes Kennwort in Windows einrichten und diese Details dann im 640H für seinen Gebrauch eingeben.

Wählen Sie "SCAN" (Scannen) und der 640H sucht nach Musik auf dem angeschlossenen PC. Wenn das Scannen fehlschlägt, überprüfen Sie, ob die Namensgebung richtig ist bzw. der Name des Speicherorts der Datei.

Hinweis: Zugriff auf Inhalte vom 640H über einen PC ist möglich, wird aber aufgrund verschiedener Dateiübertragungsgeschwindigkeiten nicht empfohlen. Der 640H sollte immer als Mittel zur Übertragung von Musik im Netzwerk verwendet werden.

640H an Mac

Hinweis: Der 640H ist nicht mit OSX 10.1 kompatibel.

Sobald Sie Ihre Netzwerkverbindungen hergestellt haben, möchten Sie vielleicht die auf dem Mac gespeicherte Musik verfügbar machen. Überprüfen Sie zuerst, ob die IP-Einstellungen des Mac mit denen des 640H kompatibel sind. Notieren Sie sich den Netzwerkname des Mac

und die für den Dateiaustausch verwendeten Protokolle sowie den Namen des Verzeichnisses, in dem die Musik auf dem Mac gespeichert ist. Wenn Sie die Datei als freigegebene Datei einstellen, müssen Sie sicherstellen, dass sowohl "Personal File Sharing" als auch "Windows File Sharing" eingeschaltet sind. Stellen Sie auch sicher, dass alle Eigentumsverhältnisse und Zugriffsrechte auf "Lesen" und "Schreiben" auf das verwendete Mac-Konto eingestellt sind.

In der Annahme, dass Sie mit einem gemeinsamen Router/DHCP-Server vernetzt bzw. statisch konfiguriert sind, gehen Sie nun auf dem 640H zu Menü "SETTINGS/SYSTEM/CONTENT" (Einstellungen/System/Inhalt) und dann "ADD LOCATION" (Speicherort hinzufügen). Geben Sie einen "Friendly Name" (z.B. "Mac") und dann den Namen des Mac und den Speicherort der Musikdatei ein (der Speicherort muss immer mit zwei nach links geneigten Schrägstrichen anfangen). Das Speicherortformat für einen Mac ist:

```
\\Mac-Netzwerkname oder "Rendezvous-Name"\Name des Kontos/Name des freigegebenen Musikordners
```

Sie müssen den Benutzernamen und das Kennwort hinzufügen, um vom Mac-Konto auf den 640H zugreifen zu können, damit Sie die Inhalte sehen können. Sie müssen den Benutzernamen und das Kennwort hinzufügen, um vom Mac-Konto auf den 640H zugreifen zu können, damit Sie die Inhalte sehen können. Überschreiben Sie den Standardeintrag "Gast" im Feld "Benutzername" mit Ihrem Benutzernamen (bzw. einem Namen, den Sie für die Verwendung durch den 640H eingerichtet haben). Geben Sie das Kennwort für diesen Benutzer im Feld "Kennwort" ein.

Wählen Sie "SCAN" (Scannen) und der 640H sucht nach Musik auf Ihrem Mac. Wenn das Scannen fehlschlägt, überprüfen Sie, ob die Namensgebung richtig ist bzw. der Name des Speicherorts der Datei. Überprüfen Sie auch, ob der volle Namensstring vorhanden und richtig ist. Die Musikinhalte des PC/Mac werden nun der Musikbibliothek des 640H und im Menü "LOOK IN..." (Suchen in...) hinzugefügt.

30 Azur Music-Server

Sie können die Funktion "ADD LOCATION" (Speicherort hinzufügen) verwenden, um Musikdateien von verschiedenen Speicherorten auf Ihrem PC oder mehreren PCs einzuschließen. Wiederholen Sie einfach den Verzeichnisaustausch-, Benennungs- und Speicherortprozess für jedes Musikverzeichnis, auf das Sie zugreifen möchten.

Inhalte übertragen

Musik kann von verschiedenen kompatiblen Quellen auf den 640H übertragen werden, z.B. Windows Explorer, Windows Media Player, iTunes, USB Flash-Geräte (z.B. MP3-Player) usw.

Beim Streaming/Kopieren von Inhalten von iTunes, wird empfohlen, dass Sie iTunes das Archivieren und Sortieren Ihrer Musik handhaben lassen, da der Übertragungsprozess dadurch beschleunigt wird.

Album-Miniaturansicht

Album-Miniaturansicht kann ebenfalls auf den 640H von kompatiblen, zuvor aufgeführten Quellen übertragen werden. Album-Miniaturansicht findet sich auf verschiedenen Websites und lässt sich in Ihre persönlichen Computerdateien als JPEG-Datei kopieren.

Wenn Sie iTunes verwenden, muss Ihre Album-Miniaturansicht als eine JPEG-Datei in dem Ordner gespeichert werden, in dem die einzelnen Titel des Albums aufgeführt sind, damit die Übertragung erfolgreich ist und die Musikinhalte stimmen. Einfaches Ausschneiden und Einfügen der Album-Miniaturansicht im Speicherort "Album-Miniaturansicht" auf dem iTunes-Bildschirm reicht nicht aus, damit die AudioFile-Software diese Datei als Album-Miniaturansicht erkennt.

Für weitere Informationen oder technischen Rat besuchen Sie bitte die Cambridge Audio-Website. www.cambridge-audio.com

VERWENDUNG VON KUNDENSPEZIFISCHEN SYSTEMEN

Der 640H hat einen Control-Bus-Ein-/Ausgang (die Control-Bus-Buchsen sind orange farbcodiert), mit dem unmodulierte Fernbedienungsbefehle (positive Logik, TTL-Pegel) elektrisch vom Gerät empfangen und bei Bedarf an ein anderes Gerät weitergeleitet werden können. Diese Steuerbefehle werden normalerweise von kundenspezifischen Systemen (Mehrraumsystemen) oder fernen IR-Empfängersystemen generiert.

Ein IR-Sendereingang ist auch vorhanden, mit dem modulierte IR-Fernbedienungsbefehle vom Gerät elektrisch empfangen werden können. Befehle an diesem Eingang steuern nur das Gerät und werden nicht unmoduliert an den Control-Bus-Ausgang weitergeleitet.

Diese Funktion ist für Mehrraumsysteme von Nutzen, die über geführte IR-Senderausgänge verfügt. Statt IR-Sender über dem IR-Empfänger auf der Bedienblende des CD-Players können Sie auch einen 3,5-mm-Mini-Jack-Anschluss für eine zuverlässigere elektrische Verbindung verwenden.

Darüber hinaus verfügen die Geräte über direkte Infrarot-/Steuercodes sowie Umschaltcodes für viele ihrer Funktionen, um das Programmieren von kundenspezifischen Systemen zu vereinfachen. Direkte Ein-/Aus-Sonderbefehle können auf der mitgelieferten Fernbedienung folgendermaßen aufgerufen werden, um den Umgang mit den kundenspezifischen Systemen zu erlernen:

1. Drücken und halten Sie die Taste "Standby/On". Die Fernbedienung generiert zuerst den normalen Standby-Befehl (Umschalten). Halten Sie die Taste gedrückt und nach 12 Sekunden wird der Befehl "On" (Ein) des 640H generiert. Wenn Sie die Taste weitere 12 Sekunden gedrückt halten, wird der Befehl "Off" (Aus) des 640H generiert.

Eine vollständige Tabelle für dieses Gerät finden Sie auf der Cambridge Audio-Website unter: www.cambridge-audio.com

PRODUKT-UPGRADES

Für dieses Produkt werden von Zeit zu Zeit Upgrades angeboten, die als herunterladbare ".iso"-Bilddatei auf der Cambridge Audio-Website verfügbar sind. Laden Sie einfach das Bild herunter (das ".iso"-Format erfordert spezifische Software zur Handhabung). Brennen Sie die Datei auf eine CD-R/CD-RW (bzw. wenden Sie sich an den Händler, bei dem Sie Ihren 640H gekauft haben, um ein Upgrade in CD-Form zu erhalten). Nach dem Brennen der CD, legen Sie sie in den 640H ein und folgen dem Upgrade-Prozess (Abb. 22).

Für weitere Informationen besuchen Sie bitte die Cambridge Audio-Website: www.cambridge-audio.com



FEHLERSUCHE UND FEHLERBEHEBUNG

Trotz unserer sorgfältigen Auswahl an Komponenten höchster Qualität und umfassenden Prüfverfahren unterliegt der 640H wie andere Geräte mit einem Festplattenlaufwerk gelegentlichen Zufallsauffällen. Im unwahrscheinlichen Fall eines Festplattenlaufwerksausfalls können einige bis alle darauf gespeicherten Musikinhalte des 640H verloren gehen. Es wird daher nachdrücklich empfohlen, alle Musikinhalte regelmäßig durch Datensicherung auf einem anderen Speichermedium zu sichern, um langwieriges Neukopieren oder Übertragen von Inhalten in einem solchen Fall zu vermeiden. Cambridge Audio übernimmt keine Haftung für Folgeschäden, die durch den Ausfall eines Festplattenlaufwerks verursacht wurden.

Es ist keine Spannung vorhanden

Kontrollieren Sie, ob das Netzkabel richtig angeschlossen ist.

Stellen Sie sicher, dass der Stecker ganz in die Steckdose eingesteckt und das Gerät eingeschaltet ist.

Kontrollieren Sie die Sicherung des Netzsteckers oder des Netzteils.

Das Gerät kann die CD nicht lesen

Stellen Sie sicher, dass die CD nicht falsch eingelegt wurde.

Kontrollieren Sie die CD auf Kratzer und Verschmutzungen.

Es ist kein Ton zu hören

Kontrollieren Sie, ob der Verstärker richtig eingestellt ist.

Kontrollieren Sie, ob die Verbindungskabel richtig eingesteckt sind.

Tonaussetzer und Sprünge bei der Wiedergabe der CD

Kontrollieren Sie die CD auf Kratzer und Verschmutzungen.

Stellen Sie sicher, dass das Gerät auf einer festen Oberfläche steht und keinen Schwingungen ausgesetzt ist.

Vom Lautsprecher ist ein Brummtönen zu hören

Kontrollieren Sie, ob alle Kabelverbindungen richtig ausgeführt sind.

Die Fernbedienung funktioniert nicht

Kontrollieren Sie, ob die Batterien leer sind.

Stellen Sie sicher, dass der Sensor der Fernbedienung nicht verdeckt wird.

Überprüfen Sie, ob die Fernbedienung im richtigen Modus ist - 640H, Verstärker- oder AV-Modus (siehe Abschnitt "Fernbedienung" in diesem Handbuch für weitere Informationen).

Es werden keine Menüs an einem angeschlossenen Monitor angezeigt

Der Monitor/das Fernsehgerät muss am 640H angeschlossen sein, bevor Sie die Stromversorgung über den Ein/Aus-Schalter auf der Rückseite des 640H einschalten.

Der Player brennt keine Titel auf die CD

Stellen Sie sicher, dass die CD nicht verkratzt oder schmutzig ist. Die CD muss auch leer und im richtigen Brennformat (CD-R und CD-RW) sein.

Das angeschlossene Gerät ist nicht erreichbar

Stellen Sie sicher, dass das USB-Kabel sicher am tragbaren Gerät und dem 640H angeschlossen ist und die USB mit Strom versorgt wird.

Das Gerät friert ein

Lassen Sie genügend Zeit, bevor Sie den 640H auf der Rückseite ausschalten, damit er eventuelle Funktionen noch fertig verarbeiten kann.

Der 640H stellt keine Verbindung zum Netzwerk her

Kontrollieren Sie erneut alle Einstellungen, starten Sie die Computer und den 640H in Ihrem Netzwerk neu und versuchen Sie es noch einmal.

Für weitere häufig gestellten Fragen (FAQs), technischen Rat und Informationen zur optimalen Nutzung des 640H besuchen Sie bitte die Cambridge Audio-Website: www.cambridge-audio.com

TECHNISCHE DATEN

Festplatte	160-GB-Festplatte
Prozessor	VIA C3 1GHz
D/A-Wandler	Wolfson WM8740 24-Bit/192-kHz-Leistung
Frequenzgang	20Hz - 20kHz +/- 1dB (PCM)
Klirrfaktor (THD)	<0,008 % bei 1 kHz 0 dB (PCM)
Rauschabstand	>104 dB gewichtet (PCM)
Wiedergabeformate	<ul style="list-style-type: none">•Nicht komprimiert PCM 44.1kHz / 16-Bit 48kHz / 16-Bit•Windows Media Audio (.wma) 32, 48, 64, 96, 128, 160, 192 kbps CBR oder VBR, Voice•Fraunhofer MPEG-1 Layer 3 (.mp3) 48, 96, 128, 160, 192VBR, 192CBR and 320kb•Apple Audio Codec (.aac)•Microsoft MPEG-1 Layer 1•Microsoft MPEG-1 Layer 2•Waveform Audio (.wav)•Sound File (.snd)•Unix Audio (.au)•Audio Interchange File Format (.aif, .aiff, .aifc)
Eingangsspannung	UK/EU/AU 230V AC ~ 50Hz CU 115V AC ~ 50-60Hz
Maximale Stromaufnahme	70W
Maße (H x B x T)	80 x 430 x 315mm (3 x 17 x 12.4")
Gewicht	8.0kg (17.6lbs)

Anschlüsse	1 x Ethernet 3 x USB V2.0/1.1 1 x PS/2-Tastatur 1 x RS232C 1 x IR-Sender-E/A (moduliert) 1 x Control-Bus-E/A (unmoduliert) 1 x Composite-Video 1 x S-Video 1 x VGA 1 x IEC-Netzeingang 1 x SPDIF-Digitalausgang 1 x optischer Digitalausgang
-------------------	---

Dieses Handbuch soll die Installation und Verwendung dieses Geräts möglichst einfach machen. Informationen in diesem Handbuch wurden zur Drucklegung sorgfältig auf Genauigkeit geprüft. Cambridge Audio verbessert seine Produkte jedoch fortlaufend, sodass Konstruktion und technische Daten jederzeit ohne Vorankündigung geändert werden können. Wenn Sie Fehler bemerken sollten, wenden Sie sich bitte unter folgender E-Mail-Adresse an uns: support@cambridgeaudio.com

Dieses Handbuch enthält firmeneigene Informationen, die dem Urheberrecht unterliegen. Alle Rechte vorbehalten. Dieses Handbuch darf weder als Ganzes noch in Teilen auf mechanische, elektronische oder andere Weise in welcher Form auch immer ohne vorherige schriftliche Genehmigung des Herstellers reproduziert werden. Alle Warenzeichen und eingetragenen Warenzeichen sind Eigentum ihrer jeweiligen Eigentümer.

Für die neueste Version dieses Handbuchs besuchen Sie bitte: www.cambridgeaudio.com

AudioFile ist ein Warenzeichen von Cambridge Audio Ltd. © Copyright Cambridge Audio Ltd. 2005

iPod und iTunes sind Copyright © 2005 Apple Computer, Inc. Alle Rechte vorbehalten.

 *Cambridge Audio*

azur 640H



www.cambridge-audio.com

Part No. AP17159/2 - GER